

Billund 2. juli 2015

**Chefkonsulent Susanne Clausen, Kvæg**

## DE ØKOLOGISKE MÆLKEPRODUCENTERS DRIFTSREGNSKABER OPGJORT I STØRRELS- SESGRUPPER

STØTTET AF  
**mælkeafgiftsfonden**



STØTTET AF  
**fonden** for  
økologisk landbrug

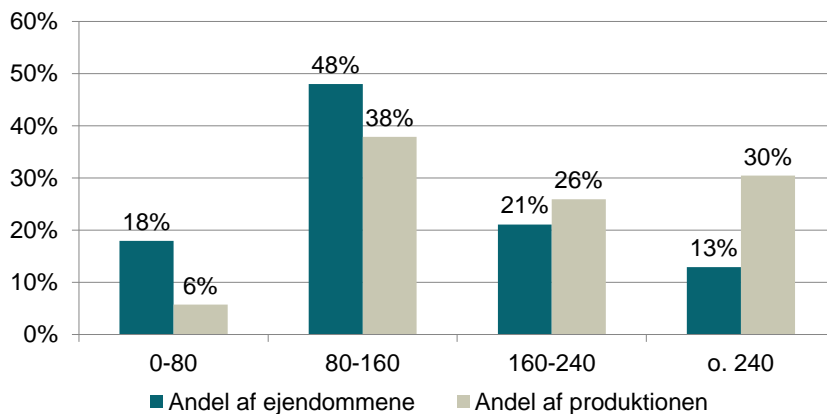


## AGENDA

- Strukturen i økologisk mælkeproduktion
- De økologiske bedrifters økonomiske resultater



## STRUKTUREN I ØKOLOGISK MÆLKEPRODUKTION I 2015



6 producenter leverer mælk fra mere end 1 ejendom

3 | 2. juli 2015



## BEDRIFTSKARAKTERISTIKA (STOR RACE 2014)

	Alle	0-80 køer	80-180 køer	160-240 køer	o. 240 køer
Antal ejendomme	210	28	104	48	31
Antal køer	164	58	125	190	350
Antal ha	225	91	184	272	409
Mælkeydelse pr. ko	8.600	8.116	8.571	8.769	8.862

4 | 2. juli 2015



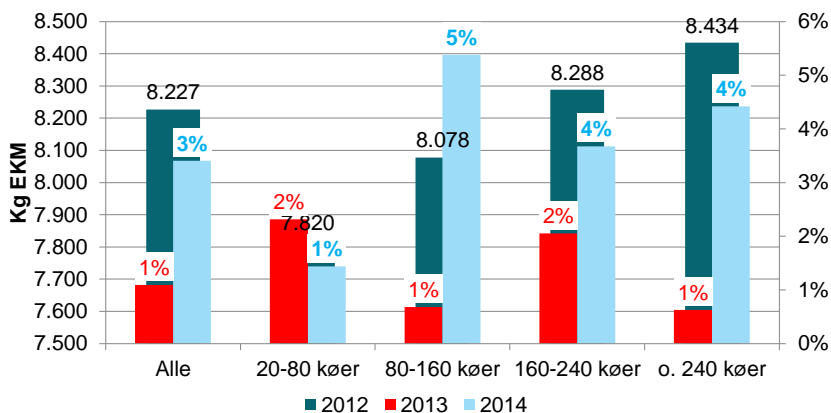
## BEDRIFTSKARAKTERISTIKA (JERSEY 2014)

	Alle
Antal ejendomme	21
Antal køer	156
Antal ha	148
Mælkeydelse pr. ko	8.283

5 | 2. juli 2015



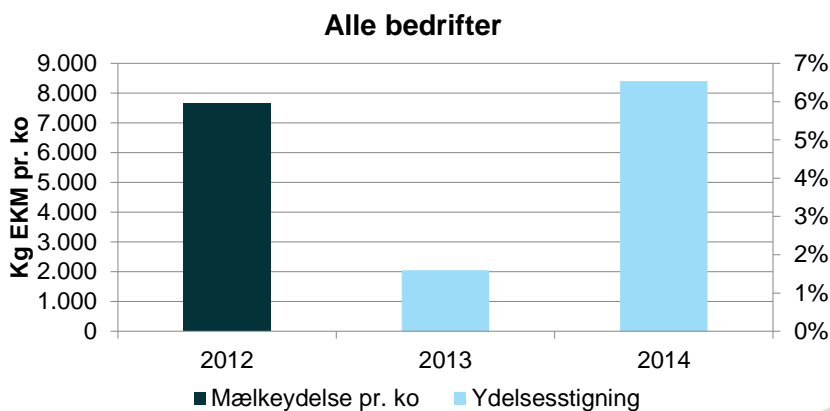
## UDVIKLING I KØERNES MÆLKEYDELSE (STOR RACE 2012-2014)



6 | 2. juli 2015



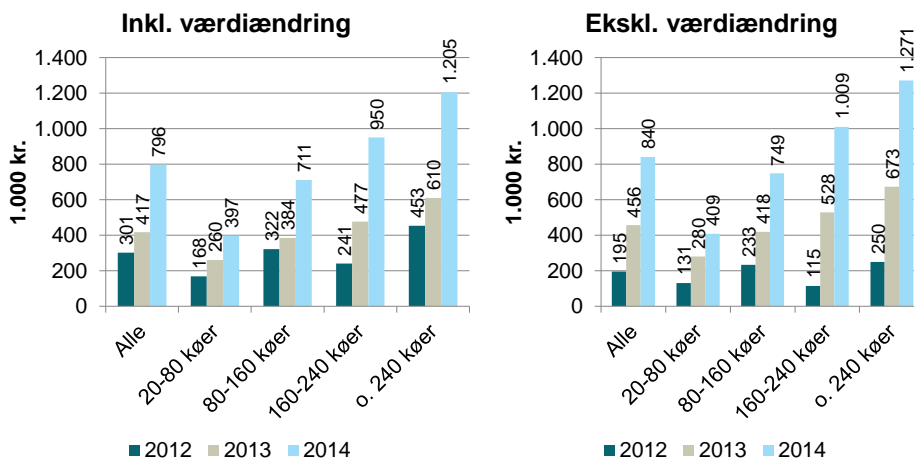
## UDVIKLING I KØERNES MÆLKEYDELSE (JERSEY 2012-2014)



7 | 2. juli 2015



## DRIFTSRESULTAT I 2012-2014 STOR RACE

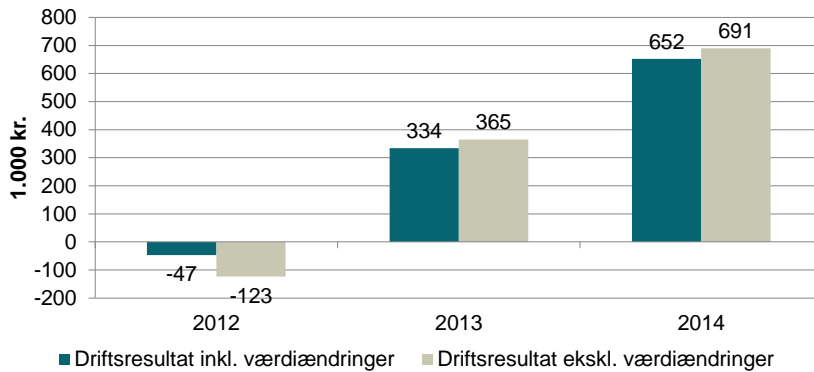


8 | 2. juli 2015



## DRIFTSRESULTAT I 2012-2014 JERSEY

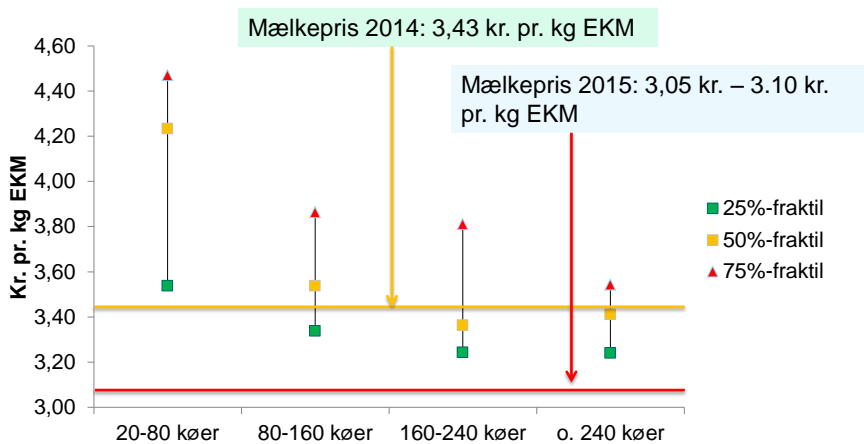
Alle bedrifter



9 | 2. juli 2015

SEGES

## OMKOSTNINGER PR. KG MÆLK I 2014 STOR RACE



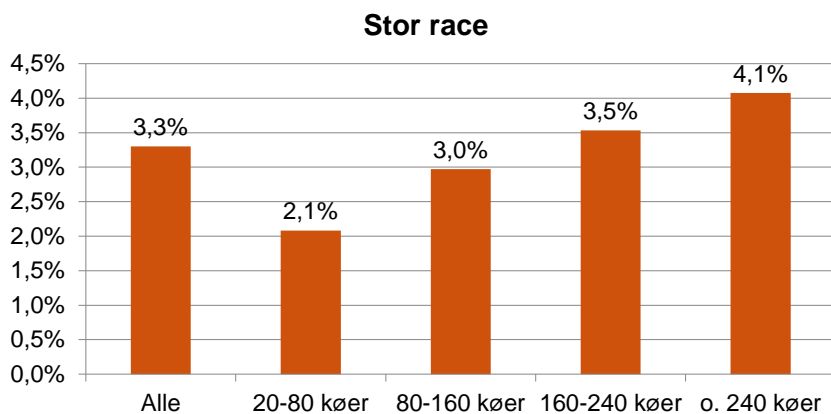
Egen løn: 300.000 kr. (20-80 køer); 450.000 kr. (øvrige)  
Forrentning af kapital: 4%

10 | 2. juli 2015

Jersey: 3,76 kr. pr. kg EKM

SEGES

## AFKASTNINGSGRAD



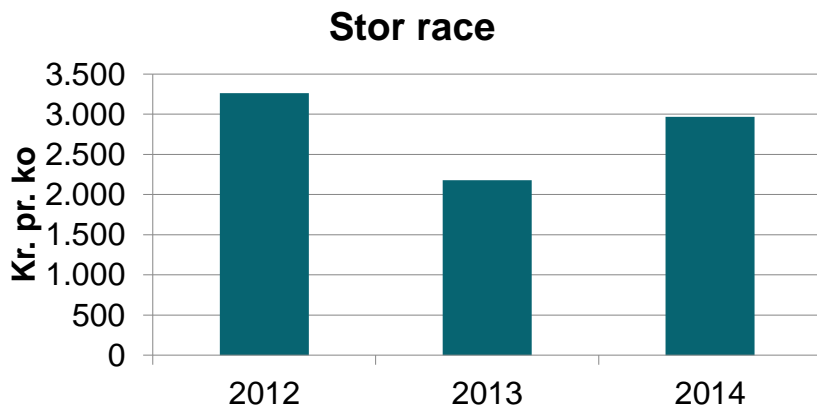
Egen løn: 300.000 kr. (20-80 køer); 450.000 kr. (øvrige)

Jerseybedrifter: 3,5%

11 | 2. juli 2015



## NETTOINVESTERINGER PR. KO



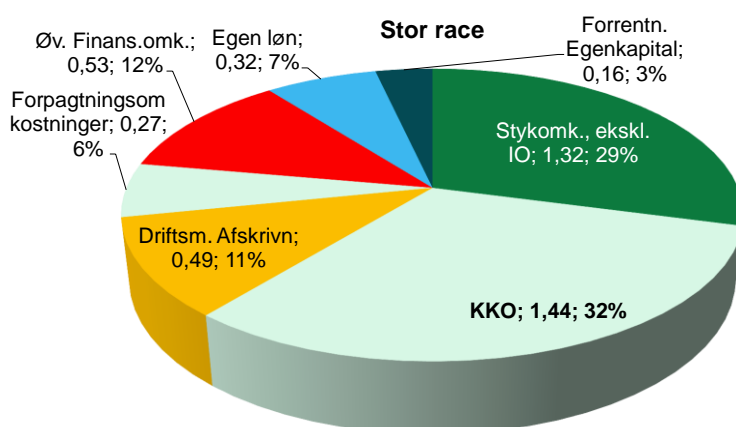
12 | 2. juli 2015





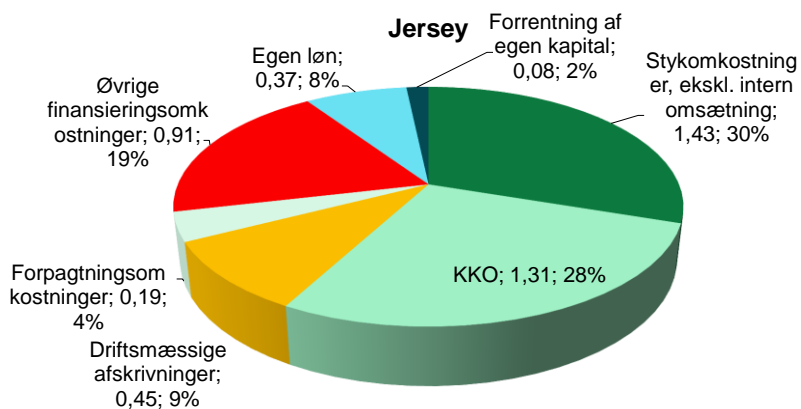
13 | 2. juli 2015

## SAMMENSETNINGEN AF OMKOSTNINGERNE ALLE BEDRIFTER (KR. PR. KG MÆLK)



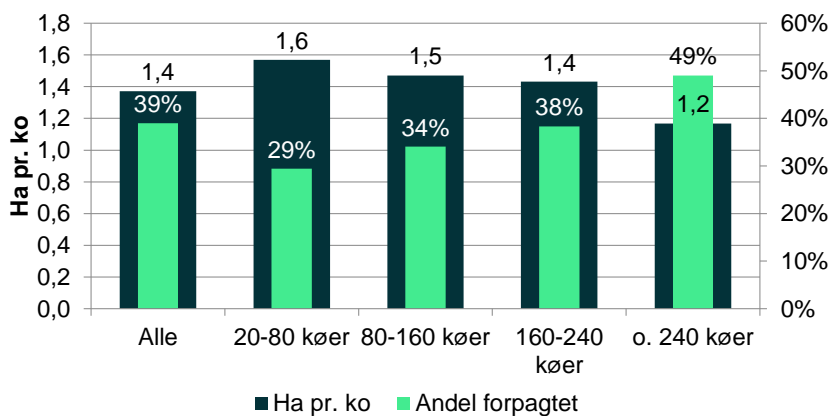
14 | 2. juli 2015

## SAMMENSETNINGEN AF OMKOSTNINGERNE ALLE BEDRIFTER (KR. PR. KG MÆLK)



15 | 2. juli 2015

## BEDRIFTERNES JORDTILLIGGENDE

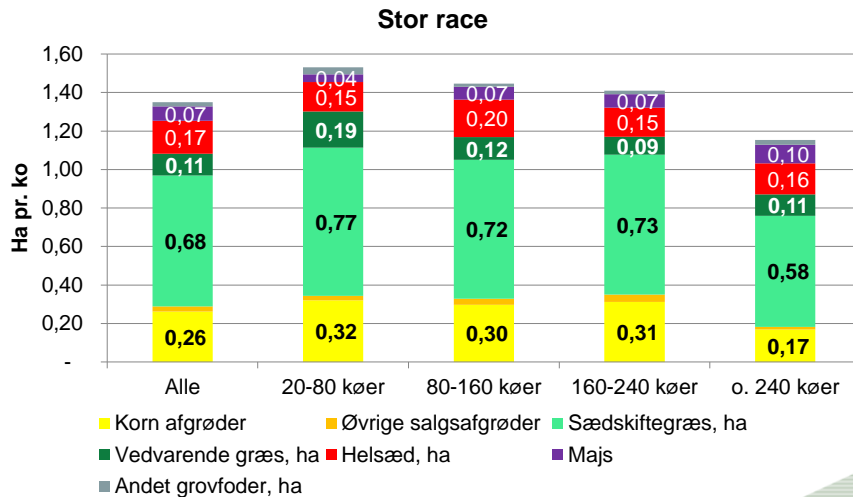


Jerseybedrifter:  
 • 1,05 ha pr. ko  
 • 38% er forpagtet

16 | 2. juli 2015



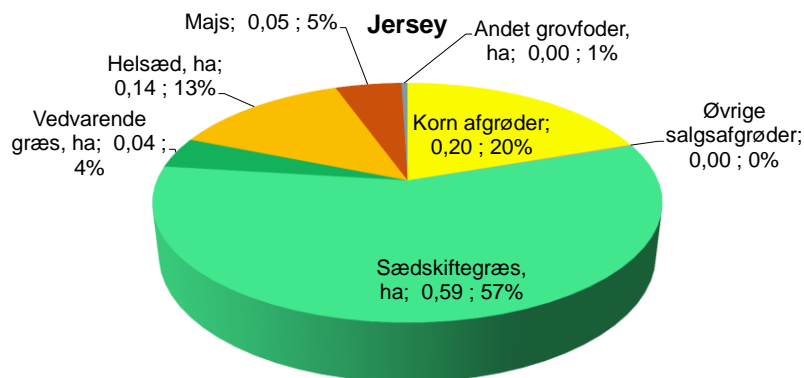
## AFGRØDESAMMENSÆTNING (2014)



17 | 2. juli 2015



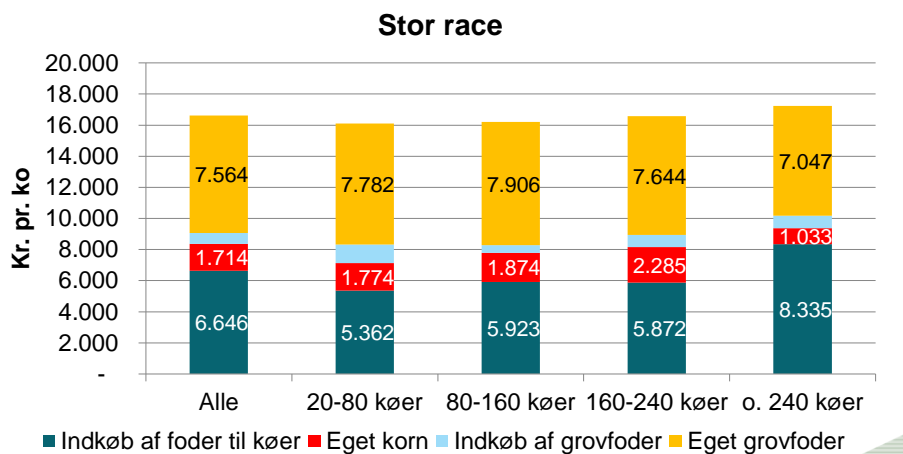
## AFGRØDESAMMENSÆTNING (2014)



18 | 2. juli 2015



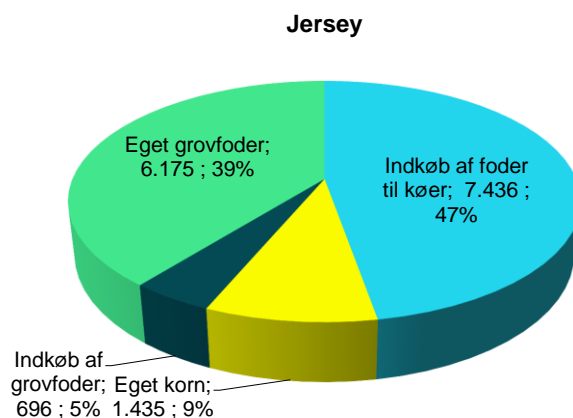
## OMKOSTNINGER TIL FODER (2014)



19 | 2. juli 2015



## OMKOSTNINGER TIL FODER (2014)



20 | 2. juli 2015





21 | 2. juli 2015



## OPSAMLING

- Bedrifter o. 240 køer producerer 30% af mælken men udgør kun 13% af ejendommene
- Markant fremgang i mælkeydelsen pr. ko i 2014
- Markant fremgang i driftsresultatet i 2014 - MEN
  - Der er stadig bedrifter, som ikke kan dække alle produktionsomkostninger
- Ekstremt højt øko-tillæg
  - Dæmper nedgangen i det økonomiske resultat i 2014
- Omkostningsstrukturen
  - To-tredjedele af omkostninger er helt eller delvist variable

22 | 2. juli 2015



## OPSAMLING

- De store bedrifter
  - Færre ha pr. ko ⇒ Indkøber mere kraftfoder
  - Forpagter næsten 50% af arealet ⇒ er forpagtningsafgift og arrondering optimal
- Omkostningerne kan fordeles på produktionsgrene – MEN HUSK
  - De skal ses i en sammenhæng

